

Opinia ornitologiczna  
budynku Zespołu Szkolno – Przedszkolnego,  
ul. Bończyka 13, 47-470 Borucin

Wykonał: mgr inż. Tomasz Szczansny

Zamawiający: Gmina Krzanowice  
ul. Morawska 5  
47-470 Krzanowice

Krzanowice, Kwiecień 2024 r.

## SPIS TREŚCI

1. WSTĘP.....	3
2. CEL INWENTARYZACJI.....	3
3. METODYKA.....	4
4. DANE DOTYCZĄCE BUDYNKU ORAZ KONTROLI OBIEKTU.....	4
5. POTENCJALNE MIEJSCA LĘGOWE.....	5
6. USTALONE MIEJSCA LĘGOWE.....	5
7. ZALECENIA POKONTROLNE.....	5
8. KOMPENSACJA.....	6
9. DOKUMENTACJA FOTOGRAFICZNA.....	7

## 1. Wstęp

W Polsce z obiektów budowanych przez człowieka korzysta na stałe lub czasowo co najmniej kilkanaście gatunków ptaków. Dla niektórych budynki stanowią ich jedyne miejsce zakładania gniazd i odpoczynku.

W myśl ustawy o ochronie przyrody z dnia 16 kwietnia 2004 roku (Dz. U. 2016 poz. 2134) oraz Ustawy o zapobieganiu szkodom w środowisku i ich naprawie z dnia 13 kwietnia 2007 roku (Dz. U. 2014 poz. 1789) projekty dotyczące termomodernizacji wymagają opinii eksperta o stwierdzeniu (bądź braku stwierdzenia) obecności siedlisk i gniazd ptaków. Przy wykonywaniu prac remontowo-budowlanych należy uwzględnić także zapisy: ustawy z dnia 27 kwietnia 2001 r. Prawo ochrony środowiska (Dz.U.2016 poz. 672) oraz rozporządzenia Ministra Środowiska z dnia 6 października 2014 r. w sprawie ochrony gatunkowej zwierząt (Dz.U. 2014 poz. 1348) i ustawy o ochronie zwierząt z dnia 21 sierpnia 1997 (Dz.U. 2013 r. poz. 856). Powyższe akty prawne wprowadzają szereg zakazów odnośnie chronionych gatunków ptaków: zakaz niszczenia ich jaj, postaci młodocianych i form rozwojowych, niszczenia ich siedlisk, ostoi, gniazd i innych schronień, umyślnego płoszenia i niepokojenia, przemieszczania z miejsc regularnego przebywania na inne miejsca. Wskazują również sposoby ochrony gatunków dziko występujących zwierząt, które polegają w szczególności na zabezpieczaniu ostoi i stanowisk zwierząt przed zagrożeniami zewnętrznymi, wykonywaniu zabiegów ochronnych utrzymujących właściwy stan siedliska zwierząt i dostosowaniu terminów i sposobów wykonania prac (w tym prac budowlanych i remontowych) do okresów rozrodu. Wszystkie gatunki ptaków gniazdujące w budynkach podlegają ochronie gatunkowej. Fakt ten narzuca pewne ograniczenia na inwestora planującego prace remontowe danego budynku. Niezbędne w tej sytuacji jest stwierdzenie przed rozpoczęciem działań modernizacyjnych, czy któryś z gatunków objętych ochroną gatunkową nie wykorzystuje budynku jako miejsca gniazdowego. Jeżeli ma to miejsce, należy w taki sposób ustalić termin prac, aby nie kolidowały one z okresem jego lęgów.

## 2. Cel inwentaryzacji

- wskazanie miejsc lęgowych lub miejsc bytowania ptaków
- określenie liczby par i gatunków zasiedlających budynek
- określenie warunków prowadzenia robót w sposób niezagrażający lęgom ptaków
- wskazanie działań kompensujących (w przypadku zniszczenia siedlisk)

### 3. Metodyka

W celu ustalenia czy budynek jest wykorzystywany jako miejsca lęgowe dla ptaków, przeprowadzono kontrolę zewnętrznych elementów budynku tj. elewacji ścian, okien, systemu rynien, przeprowadzono przegląd wnętrza oraz strychów. Zwracano uwagę na obecność śladów w postaci piór, odchodów, pozostałości gniazd lub wypluwek.

Przy prowadzeniu obserwacji i opracowywaniu wyników zastosowano kryteria lęgowości przyjęte w Polskim Atlasie Ornitologicznym (Sikora A. 2007), z rozbiciem na poszczególne kategorie lęgowości: **A, B, C**. Ptaki oznaczano na podstawie cech opisywanych w powszechnie używanych kluczach jak np. (Svensson et al. 2009), w miarę możliwości określano wiek i płeć ptaków, który mógł posłużyć do zakwalifikowania obserwacji pod daną kategorię lęgowości. Ptaki namierzano również za pomocą usłyszanych głosów, które przyporządkowywano do odpowiedniego kryterium zachowań. W trakcie prac posługiwano się sprzętem optycznym (lornetka 10x50 oraz luneta 20-60x60).

### 4. Dane dotyczące budynku oraz kontroli obiektu

1.	Nazwa obiektu	Zespół Szkolno – Przedszkolny w Borucinie
2.	Adres obiektu	ul. Bończyka 13, 47-470 Borucin
3.	Właściciel obiektu	Gmina Mszana, ul. 1 Maja 81, 44-325
4.	Zarządzający obiektem	Zespół Szkolno – Przedszkolny w Borucinie, ul. Bończyka 13, 47-470 Borucin
5.	Dane dotyczące obiektu	Wysokość – 9,36 m Długość – 22,80m\ 34,05m\ 24,90m Szerokość – 22,69 m
6.	Stropodach	Nie
6.	Ornitolog	Tomasz Szczansny
7.	Data kontroli	25.04.2024 r.
9.	Opis zastanej sytuacji	Budynek nieremontowany
10.	Planowany termin remontu	IV kwartał 2024 r.
11.	Zakres planowanego remontu	- termomodernizacja ścian oraz dachu wschodniego skrzydła szkoły; - termomodernizacja północnej oraz zachodniej ściany sali gimnastycznej; - wymiana części stolarki okiennej i drzwiowej; - likwidacja części otworów okiennych i drzwiowych; - wykonanie nowego wyjścia ewakuacyjnego; - rozbiórka i wykonanie nowych schodów wejściowych do przedszkola; - rozbiórka i wykonanie nowych schodów zewnętrznych do piwnicy; - rozbiórka i montaż nowych zadaszeń nad wejściami do budynku;

	<ul style="list-style-type: none"> <li>- wykonanie drenażu oraz nowych doświetli okien piwnicznych;</li> <li>- wykonanie odcinków zewnętrznej instalacji sanitarnej i kanalizacyjnej;</li> <li>- wymiana przyłącza wodociągowego;</li> <li>- utwardzenie terenu wokół budynku;</li> <li>- likwidacja szamba od strony zachodniej;</li> <li>- montaż podziemnego zbiornika LPG wraz z infrastrukturą;</li> <li>- montaż gazowych pomp ciepła oraz wymiana instalacji grzewczej;</li> <li>- montaż instalacji fotowoltaicznej;</li> <li>- wymiana oświetlenia;</li> <li>- montaż urządzeń przeciwpożarowych (oświetlenie + wyłączniki prądu);</li> <li>- częściowa wymiana kanalizacji deszczowej i sanitarnej;</li> <li>- wymiana utwardzenia na wjeździe na teren ZSP;</li> <li>- zamurowania i przebicie wewnętrznych ścian nośnych.</li> </ul>
--	--

#### 5. Potencjalne miejsca lęgowe

Łącznie na wszystkich ścianach stwierdzono 2 potencjalne miejsca lęgowe dla mazurka (*Passer montanus*), wróbla (*Passer domesticus*) lub sikor (bogatki *Parus major*, modraszki *Cyanistes caeruleus*). Są nimi otwory w ociepleniu elewacji wykonane przez dzięcioła dużego (zdjęcie nr 5). W ich sąsiedztwie znajdowały się także inne otwory, które nie były na tyle głębokie by tworzyły kolebkę gniazdową.

#### 6. Ustalone miejsca lęgowe

Przeprowadzone obserwacje wykazały 2 miejsca lęgowe mazurka (zdjęcie nr 3 i 5). Oba miejsca to otwory w ociepleniu elewacji, które wykuł dzięcioł duży. Na budynku sali gimnastycznej na ścianie wschodniej (zdjęcie nr 3) ptak wchodził do otworu z materiałem gniazdowym. Natomiast na stronie zachodniej tego samego budynku, ptak wlatywał do otworu z pokarmem.

#### 7. Zalecenia pokontrolne

Przed przystąpieniem do prac, należy zwrócić się do Regionalnej Dyrekcji Ochrony Środowiska w Katowicach z wnioskiem o wydanie zezwolenia na podstawie art. 56 ust. 2 w stosunku do gatunków zwierząt objętych ochroną ścisłą i częściową, na odstępstwa od zakazów wymienionych w art. 52 ust. 1 ustawy z dnia 16 kwietnia 2004 r. o ochronie przyrody.

Wniosek powinien dotyczyć dwóch miejsc lęgowych mazurka.

Jeżeli planowane prace trwać będą w okresie lęgowym ptaków, wówczas należy zabezpieczyć także wymienione potencjalne miejsca lęgowe w okresie od 16 października do końca lutego, w celu uniemożliwienia ptakom ewentualnego rozpoczęcia lęgów.

Mazurek jest gatunkiem, który buduje także gniazda zimowe, dlatego też nawet po uzyskaniu zgody na likwidację siedlisk, przed ich zabezpieczeniem należy upewnić się czy ptaków nie ma w środku.

#### 8. Kompensacja

W związku z występowaniem na budynku pewnych oraz potencjalnych miejsc lęgowych, które w wyniku termomodernizacji zostaną utracone, konieczna jest kompensacja przyrodnicza w formie budek lęgowych. Z powodu braku odpowiednich drzew rosnących w sąsiedztwie, budki należy umieścić na budynku.

- 2 budki lęgowe typu A, po przeciwległych bokach ściany zachodniej budynku sali gimnastycznej

- 1 budka lęgowa typu A na ścianie wschodniej budynku sali gimnastycznej

Budki lęgowe należy umieścić u szczytu ścian.

## 9. Dokumentacja fotograficzna



Zdjęcie nr 1  
Zespół Szkolno – Przedszkolny w Borucinie  
Strona pld.  
Data 25.04.2024r.  
Ściana frontowa planowana do modernizacji  
Autor zdjęcia TS



Zdjęcie nr 2  
Zespół Szkolno – Przedszkolny w Borucinie  
Strona pld.  
Data 25.04.2024r.  
Ściana frontowa planowana do modernizacji oraz miejsce łęgowe mazurka  
Autor zdjęcia TS



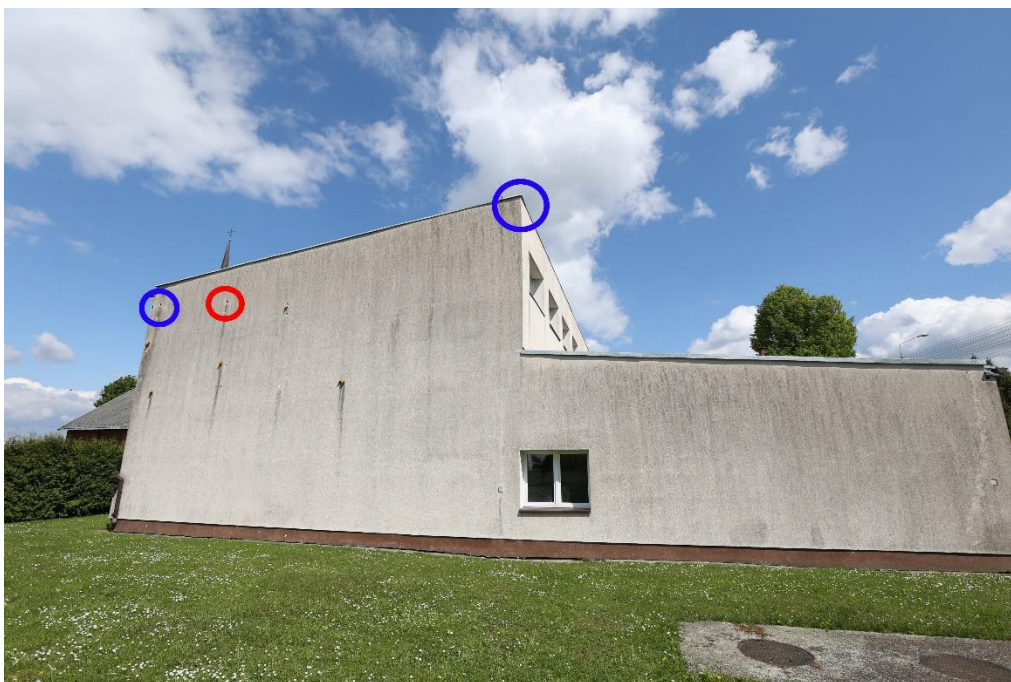


Zdjęcie nr 3  
Zespół Szkolno – Przedszkolny w Borucinie  
Strona pld,  
Data 25.04.2024r.  
Miejsce lęgowe mazurka  
Autor zdjęcia TS

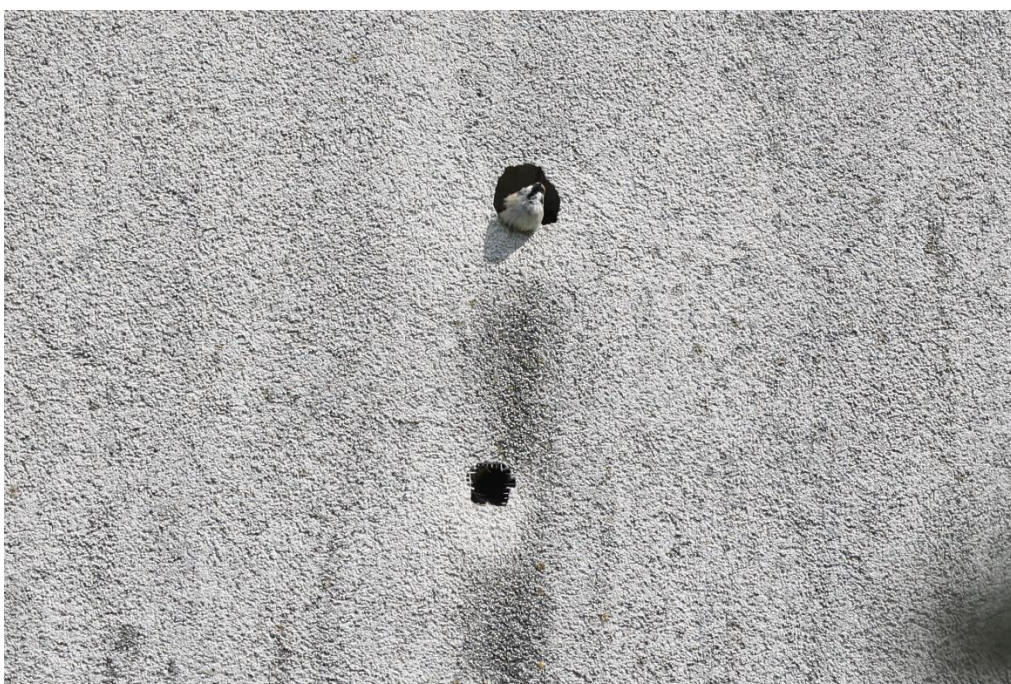


Zdjęcie nr 4  
Zespół Szkolno – Przedszkolny w Borucinie  
Strona pld,  
Data 25.04.2024r.  
Mazurek przy miejscu lęgowym  
Autor zdjęcia TS





Zdjęcie nr 5  
Zespół Szkolno – Przedszkolny w Borucinie  
Strona zach.  
Data 25.04.2024r.  
Miejsce lęgowe mazurka, oraz 2 potencjalne miejsca lęgowe  
Autor zdjęcia TS



Zdjęcie nr 6  
Zespół Szkolno – Przedszkolny w Borucinie  
Strona zach.  
Data 25.04.2024r.  
Mazurek w miejscu lęgowym  
Autor zdjęcia TS



Zdjęcie nr 7  
Zespół Szkolno – Przedszkolny w Borucinie  
Strona pñ.  
Data 25.04.2024r.  
Ściana planowana do modernizacji  
Autor zdjęcia TS



Zdjęcie nr 8  
Zespół Szkolno – Przedszkolny w Borucinie  
Strona pñ.  
Data 25.04.2024r.  
Ściana planowana do modernizacji  
Autor zdjęcia TS





Zdjęcie nr 9

Zespół Szkolno – Przedszkolny w Borucinie

Strona zach.

Data 25.04.2024r.

Ściana planowana do modernizacji, miejsce łęgowe mazurka (to samo miejsce co na zdjęciu nr 2 i 3)

Autor zdjęcia TS



Zdjęcie nr 10

Zespół Szkolno – Przedszkolny w Borucinie

Strona pñ.

Data 25.04.2024r.

Ściana planowana do modernizacji

Autor zdjęcia TS



Zdjęcie nr 11  
Zespół Szkolno – Przedszkolny w Borucinie  
Strona płn.  
Data 25.04.2024r.  
Ściany planowane do modernizacji  
Autor zdjęcia TS



Zdjęcie nr 12  
Zespół Szkolno – Przedszkolny w Borucinie  
Strona płn.  
Data 25.04.2024r.  
Ściana planowana do modernizacji.  
Autor zdjęcia TS





Zdjęcie nr 13  
Zespół Szkolno – Przedszkolny w Borucinie  
Strona wsch.  
Data 25.04.2024r.  
Ściana planowana do modernizacji  
Autor zdjęcia TS



Zdjęcie nr 14  
Zespół Szkolno – Przedszkolny w Borucinie  
Strona pñ.  
Data 25.04.2024r.  
Ściana planowana do modernizacji  
Autor zdjęcia TS



Zdjęcie nr 15  
Zespół Szkolno – Przedszkolny w Borucinie  
Strona wsch.  
Data 25.04.2024r.  
Ściana planowana do modernizacji  
Autor zdjęcia TS



Zdjęcie nr 16  
Zespół Szkolno – Przedszkolny w Borucinie  
Strona wsch.  
Data 25.04.2024r.  
Ściana planowana do modernizacji  
Autor zdjęcia TS





Zdjęcie nr 17  
Zespół Szkolno – Przedszkolny w Borucinie  
Strona pld.  
Data 25.04.2024r.  
Ściana planowana do modernizacji  
Autor zdjęcia TS